



La vaccination

Pour prévenir la tuberculose, la vaccination du BCG est recommandée pour :

- les jeunes enfants des régions endémiques,
- ceux qui voyagent,
- les enfants de familles originaires de régions endémiques,
- les personnes ayant eu des malades tuberculeux dans leur famille,
- les enfants vivant dans des conditions difficiles,
- et tout simplement pour ceux dont les parents le souhaitent.

AUTRES MOYENS DE PRÉVENTION

INFORMER les personnes à risque, vulnérables,

FAVORISER le dépistage et la prévention,

ACCENTUER le suivi des professionnels et des populations à risque,

SURVEILLER l'évolution des déclarations des cas et harmoniser les pratiques professionnelles.

NOUS CONTACTER

**CLAT - Centre de Lutte
Anti-Tuberculeuse de Moulins**

Pavillon Monceau

Centre Hospitalier de Moulins-Yzeure

10 avenue du Général de Gaulle

03000 MOULINS

☎ : 04 70 35 79 80

@ : sec.clat03@ch-moulins-yzeure.fr

HORAIRES D'OUVERTURE :

du lundi au vendredi de 9h à 16h30



Centre hospitalier
MOULINS YZEURE

Conception : Service communication - CH Moulins-Yzeure
Réf : DIP/PLA/282/Parution mai 2012 | MAJ Sept. 2022

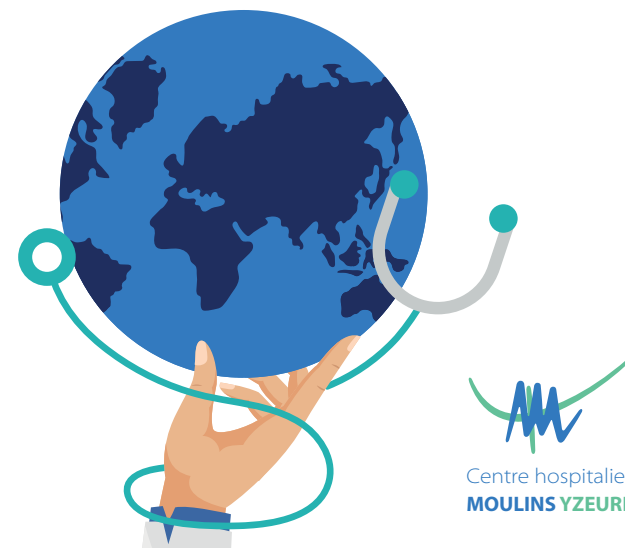
Retrouvez-nous sur :
www.ch-moulins-yzeure.fr



**CENTRE DE LUTTE
ANTI-TUBERCULEUSE
CLAT 03**

La tuberculose

**UNE MALADIE D'HIER
ET D'AUJOURD'HUI**



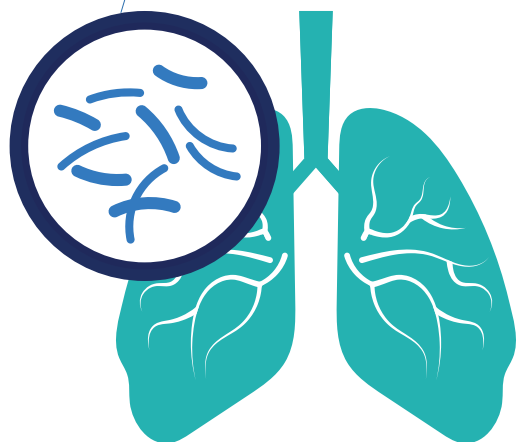
Centre hospitalier
MOULINS YZEURE

**Mission de santé publique
CLAT DE MOULINS**

LA TUBERCULOSE

La tuberculose est une maladie infectieuse provoquée par un microbe :

le bacille de Kohh



La tuberculose atteint principalement les poumons (*dans 80 % des cas*), mais peut également toucher les ganglions, les os, les reins, le foie, le cerveau...

Contrairement aux idées reçues, la tuberculose n'est pas une maladie d'hier. Elle sévit encore aujourd'hui et touche sans distinction hommes, femmes et enfants.

LA TRANSMISSION

La personne atteinte de tuberculose pulmonaire va émettre des microbes par la voie aérienne, c'est-à-dire par la parole, par la toux, par les éternuements.

Les microbes peuvent résister plusieurs heures à l'air ambiant, et risquent ainsi de contaminer une autre personne qui va respirer ce même air, et ce même si le malade n'est plus présent dans la pièce.

La transmission ne se fait pas de manière automatique, mais le risque est pourtant bien réel.

Le risque de contamination augmente par :

- la durée et la fréquence des contacts,
- la quantité de microbes en suspension dans l'air,
- le confinement,



Et si je suis contaminé ?

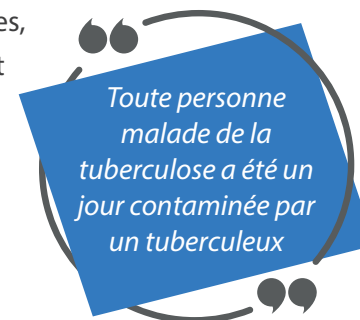
Si la contamination se fait, il se produit alors une « **primo infection** » autrement appelée « infection latente ». Elle peut passer inaperçue et n'est à ce moment-là, pas contagieuse.

Cependant, il existe pour l'infection un risque de se développer et de se transformer en « **tuberculose maladie** ».

LES SYMPTÔMES

Les signes sont

- fièvre,
- toux
- douleurs articulaires,
- crachats,
- sueurs nocturnes,
- amaigrissement
- fatigue.



LE TRAITEMENT

C'est un traitement long mais efficace, qui nécessite une surveillance médicale et biologique entre 6 mois et un an. Il est composé d'antibiotiques.

La tuberculose est une maladie à déclaration obligatoire qui est prise en charge à 100 %.

Comment se déroule le dépistage ?

Le dépistage se fait lors d'un examen médical.

Il repose sur plusieurs éléments :

- un test intradermique (IDR),
- une radio pulmonaire,
- une analyse des crachats,
- dans certains cas un test sanguin.